

## ظرفیت‌ها و تنگناهای توسعه اکوتوریسم منطقه دودانگه ساری با تأکید بر رودخانه جنگلی اشک با استفاده از تکنیک SWOT

عباس علیپور نخی<sup>۱</sup>، حسن اسدیپور<sup>۲</sup>، سیده مریم عقیلی<sup>۳\*</sup>

<sup>۱،۲</sup> استادیار پژوهش، بخش تحقیقات اقتصادی، اجتماعی و ترویجی، مرکز تحقیقات و آموزش کشاورزی و منابع طبیعی مازندران،

سازمان تحقیقات، آموزش و ترویج کشاورزی، ساری، ایران

<sup>۳</sup> نویسنده مسئول، دبیر دبیرستان‌های شهرستان کردکوی

\* رایانامه نویسنده مسئول: aghili299@gmail.com

تاریخ پذیرش: ۱۳۹۹/۰۴/۲۸

تاریخ دریافت: ۱۳۹۹/۰۲/۲۱

### چکیده

یکی از مهمترین جاذبه‌های اکوتوریسم، رودخانه‌ها هستند که امروزه منبع اشتغال و کسب درآمد می‌باشند. ایران با دارا بودن هزاران رودخانه کوچک و بزرگ با چشم‌اندازهای بی‌نظیر از این صنعت بی‌پایان، کمترین درآمدزایی را در سطح بین‌المللی و داخلی دارد. با توجه به پتانسیل بالقوه رودخانه‌های استان مازندران به‌ویژه رودخانه اشک در منطقه دودانگه ساری که قابلیت جذب طبیعت‌دوستان را دارد، ضروری است که قابلیت‌ها و تنگناهای آن در جذب توریسم بررسی گردد. این تحقیق از نوع توصیفی-تحلیلی بوده و با به‌کارگیری تکنیک SWOT انجام گرفت. جامعه آماری پژوهش، مسئولین شهرستانی و محلی، کارشناسان سازمان آب منطقه‌ای، سازمان میراث فرهنگی، صنایع دستی و گردشگری، تعدادی از گردشگران استان و مردم منطقه بودند که از میان آنان ۴۰ نمونه با استفاده از ابزار پرسشنامه مورد پرسشگری قرار گرفتند. اطلاعات به‌دست آمده با استفاده از تکنیک SWOT مورد پردازش و تحلیل قرار گرفت. نتایج نشان داد ظرفیت‌ها و قابلیت‌های اکوتوریسم رودخانه اشک در جذب گردشگر به منطقه دودانگه مناسب می‌باشد. همچنین استراتژی به‌دست آمده در تحقیق حاضر از نوع تدافعی بوده است. در واقع منابع رودخانه‌ای منطقه دودانگه علی‌الخصوص رودخانه اشک با محدودیت‌های جدی برای نقش‌آفرینی در توسعه اکوتوریسم منطقه مواجه است. بنابراین پیشنهاد شد با کاهش نقاط ضعف، تهدیدات پیش رو نیز کنترل گردد تا از این طریق بتوان با تمهیدات مناسب از ظرفیت‌های موجود برای جذب بیشتر گردشگران به منطقه استفاده نمود.

**واژه‌های کلیدی:** گردشگری، اکوتوریسم، دودانگه، رودخانه اشک.

## مقدمه

جذب می‌نماید (نوری و مهدی‌نسب، ۱۳۸۹). اکثر جهانگردان به دنبال مکان‌هایی هستند که از کیفیت محیطی بالایی برخوردار بوده، تمیز، کم جمعیت و عاری از آلودگی باشد (سازمان جهانی جهانگردی، ۱۳۹۰).

کامیابی و اسکندری (۱۳۹۸) در بررسی رابطه اکوتوریسم با ایجاد فرصت‌های اشتغال‌زایی روستایی با تأکید بر نقش اقلیم در شهرستان ماسال، به این نتیجه رسیدند که بین جاذبه‌های توریستی شهرستان ماسال و میزان اشتغال‌زایی افراد در این شهرستان، بین میزان تأثیرگذاری اقلیم و جذب توریسم و بین میزان تحصیلات شاغلین و جذب توریسم رابطه معناداری وجود دارد.

سجادی و کریم پور (۱۳۹۵) در بررسی راهکارهای توسعه گردشگری در منطقه آزاد اروند گزارش کردند جذب سرمایه‌های غیردولتی، زیرساخت‌ها و امکانات رفاهی و قابلیت‌های گردشگری، همگی دارای نقشی بسیار موثر در توسعه گردشگری این منطقه می‌باشند و این منطقه با پتانسیل‌های منحصر به فرد خود، توانایی رسیدن به جایگاه ویژه‌ای در گردشگری و جذب گردشگر دارد.

گردشگری پدیده‌ای است که از گذشته‌های دور مورد توجه جوامع انسانی بوده و بر حسب نیازهای متفاوت اجتماعی و اقتصادی به پویایی خود ادامه داده است. توسعه روزافزون ارتباطات و افزایش چشمگیر تعداد گردشگران و درآمدهای ارزی حاصل از آن نتایجی مانند اشتغال را برای جوامع به همراه داشته است (سراقی و همکاران، ۱۳۸۷).

مقاله گردشگری پدیده‌ای تقریباً نوظهور محسوب شده که آغاز آن به اوایل قرن نوزدهم باز می‌گردد (پاپلی یزدی و سقایی، ۱۳۹۳). گردشگری شکل‌های مختلفی دارد که اکنون شکل نوین و گزیده‌ای از گردشگری با عنوان گردشگری روستایی، با هدف توسعه پایدار جوامع محلی در نواحی روستایی و به‌عنوان ابزاری برای توسعه اقتصادی و اجتماعی و یکی از مهمترین مشاغل مدرن در مناطق روستایی ارتقا یافته است (Walpole & Goodwin, 2000).

اگر تفریح و تفرج یکی از نیازهای اساسی انسان در جهت سلامت و اعتلای روحی دانسته شود، طبیعت همواره در ضمیر باطن انسان، به عنوان پناهگاهی محسوب شده که او را به‌خود

شده و هم موجب غنای فرهنگی و افزایش سطح رفاه برای ساکنان بومی گردد و طبیعت منطقه نیز همچنان دست‌نخورده باقی بماند.

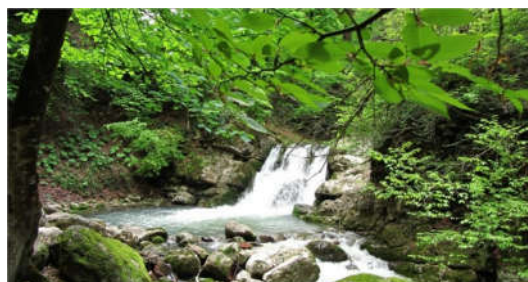
### مواد و روش‌ها

#### منطقه مورد مطالعه

بخش دودانگه یکی از بخش‌های شهرستان ساری دارای مساحتی معادل ۵۳۴/۸ کیلومتر مربع است و در محدوده مختصات جغرافیایی ۳۵ درجه و ۱۰ دقیقه تا ۳۶ درجه و ۳ دقیقه عرض شمالی و ۵۳ درجه و ۱۰ دقیقه تا ۵۳ درجه و ۲۷ دقیقه طول شرقی از نصف‌النهار گرینویچ و در ارتفاع ۲۰۰۰-۱۶۰۰ متر از سطح دریاهای آزاد واقع شده است (شکل ۲). قسمت اعظم این منطقه جنگلی و کوهستانی می‌باشد و قله‌های بلند رشته کوه البرز همچون دیواری بلند این منطقه را از استان سمنان جدا نموده است. این منطقه از جنوب به رشته کوه البرز، از شمال به بخش کلیجان‌رستاق شهرستان ساری، از شرق به منطقه چهاردانگه و از غرب به شهرستان سوادکوه متصل می‌باشد. برخی از اماکن گردشگری طبیعی در بخش دودانگه به شرح ذیل می‌باشند:

- رودخانه اشک در روستای پاچی (شکل ۱)
- آبخیز بولا در جنگل‌های بولا در روستاهای

در تحقیقی توسط مهدوی و همکاران (۱۳۸۶) تحت عنوان اثرات گردشگری بر توسعه روستایی با نظرسنجی از روستاییان دره کن و سولقان، این نتیجه حاصل شد که گردشگری در زمینه اقتصادی اثرات محدودی داشته و بجز اشتغال‌زایی و درآمدزایی اندک، موجب بالا رفتن قیمت‌ها و سوداگری زمین شده است. در زمینه زیست‌محیطی نیز ورود گردشگران به نابودی گونه‌های گیاهی و جانوری، افزایش آلودگی و تخریب محیط زیست منجر شده است.



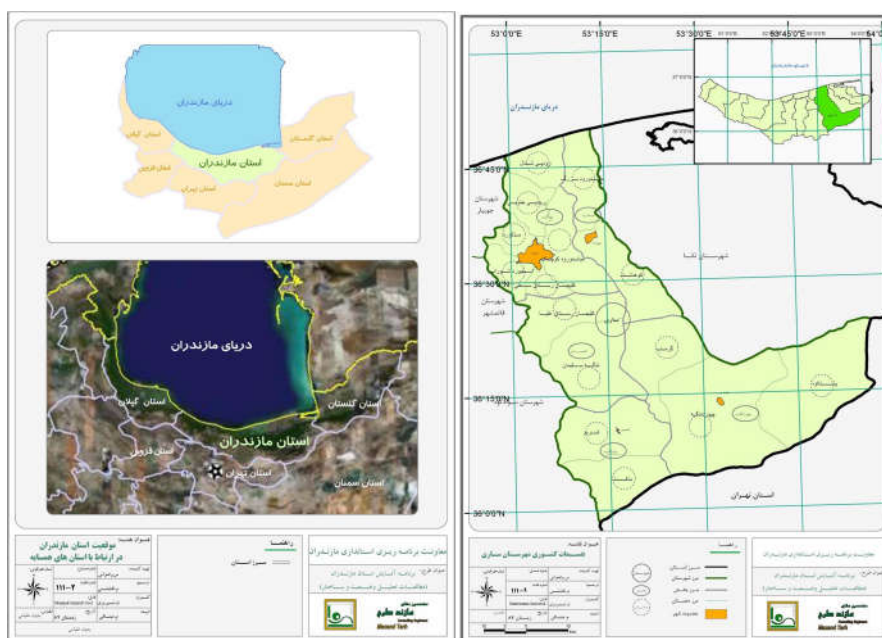
شکل ۱- رودخانه جنگلی اشک در دهستان بنافت دودانگه

این تحقیق با هدف شناخت ظرفیت‌ها و تنگناهای اکوتوریسم رودخانه جنگلی اشک در جذب گردشگر به منطقه دودانگه شهرستان ساری به انجام رسید که با توجه به مناظر طبیعی زیبا و بکر منطقه و همچنین میزان گردشگرپذیری بالای آن می‌توان با برنامه‌ریزی درست و ارائه راهکارهای مناسب، گردشگری را در منطقه به سوی سوق داد تا هم سفر به این منطقه برای گردشگران جذاب‌تر

پاردکلا و خرم‌آباد (شکل ۳)

(۸)

- جنگل بولای فریم در قسمت‌های جنوبی روستای خرم‌آباد (شکل ۴)
- آبخیز چشمه تلاسر بند سنگه (شکل ۵)
- رودخانه شیرین‌رود در روستاهای پاردکلا و خرم‌آباد (شکل ۶)
- غار دروازوک فریم در روستاهای برارده (شکل ۷)
- سسله جبال البرز متصل به جنگل در منطقه بندبن سنگه (شکل ۹)
- جنگل گرگین‌آباد (روستای خوش‌رودبار)
- جنگل‌های میراث جهانی (روستای پارتکلا)
- جنگل کلیج‌کلا (جنگل عروس و داماد) فریم



شکل ۲- نقشه تقسیمات سیاسی شهرستان ساری به تفکیک بخش‌ها و دهستان‌ها

رودخانه اشک‌رود

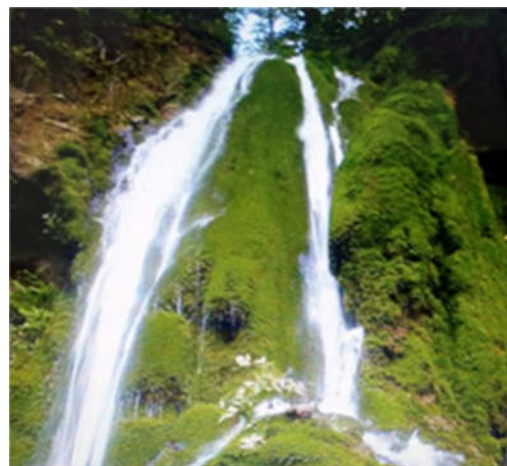
رودخانه اشک‌رود یکی از شاخه‌های رودخانه تجن که در جنوب شرقی مرکز شهرستان ساری جریان دارد، از کوه لماسیه با ارتفاع ۲۸۰۰ متر واقع در ۶۲ کیلومتری جنوب شرقی شهر ساری سرچشمه می‌گیرد (شکل ۱). این رودخانه از میان دره‌های عمیق در جهت شمال جریان یافته و

آب‌های میانه، پاجی، برارده، خوش‌نشان، سیاه‌دشت علیا، سیاه‌دشت سفلی و کرچا را مشروب ساخته و در شمال روستای کرچا شاخه دیگری را دریافت نموده و در حوالی دهکده انگفام وارد رودخانه شیرین‌رود می‌شود. طول این رودخانه ۳۰ کیلومتر بوده و وسعت حوضه آبریز آن حدود ۱۱۰ کیلومتر مربع می‌باشد.

### روش تحقیق

در این بررسی ضمن جمع‌آوری اطلاعات کتابخانه‌ای و بررسی مبانی نظری به روش تحلیل محتوا، به معرفی پتانسیل‌های گردشگری اکوتوریسم رودخانه اشک دودانگه پرداخته شده و عوامل موثر بر توسعه گردشگر این منطقه بر اساس الگوی تحلیل SWOT شامل چهار گروه نقاط ضعف و قوت، فرصت‌ها و تهدیدها مورد بررسی قرار گرفت. ابتدا به کمک مطالعات اسنادی و کتابخانه‌ای، ماتریس نقاط قوت و ضعف، فرصت‌ها و تهدیدها تهیه شد (جدول ۱) و سپس بر اساس آن، پرسشنامه تهیه شد تا میزان اعتبار هر پارامتر به کمک طیف لیکرت از (۱: خیلی کم تا ۵: خیلی زیاد) و همچنین ضریب اهمیت پارامتر مربوطه با ارزش‌گذاری از ۱ تا ۴ از منظر کارشناسان ارزیابی گردد. ضریب اهمیت برای سنجش و مقایسه نقاط قوت با مجموع نقاط ضعف و همچنین مجموع فرصت‌ها با مجموع تهدیدات ارزیابی شد.

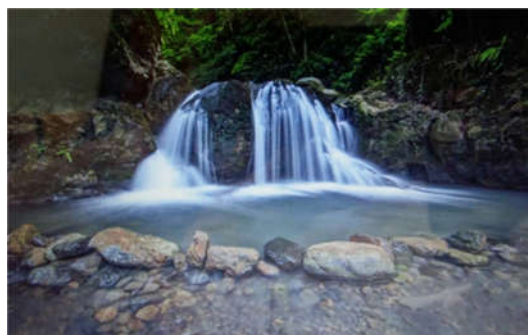
آخرین مرحله از تحقیق، به دست آوردن ضریب یا ارزش نهایی هر عامل است. برای این کار میانگین وزنی هر عامل در رتبه آن ضرب شد و در پایان مجموع ضریب یا ارزش نهایی هر نقطه به دست آمد تا امکان مقایسه کمی نقاط قوت با



شکل ۳- تصویری از آبشار بولا در جنگل‌های خرم‌آباد



شکل ۴- تصویری از جنگل بولا در دهستان فریم



شکل ۵- آبشار و چشمه تلاسر بند سنگده در بنافت



شکل ۶- رود پرآب شیرین‌رود در روستای پارتکلا

هر یک از عوامل چهارگانه در یک محور، ماتریسی تعیین می‌کنیم که راهبردهای تعیین شده عموماً از چه نوعی و در چه مسیری باید تعیین شوند و با توجه به راهبردها، راهکارهای عملی استخراج می‌شود.

پتانسیل‌های گردشگری اکوتوریسم رودخانه جنگلی اشک دودانگه بر اساس نقاط قوت و ضعف، فرصت‌ها و تهدیدها به صورت جداگانه در جدول ۱ تحلیل شده است.

همان گونه که ذکر شد در منطقه دودانگه تعداد ۷ نقطه قوت و در مقابل ۹ نقطه ضعف و همچنین ۸ فرصت و در مقابل ۷ تهدید شناسایی گردید. به این ترتیب تعداد ۱۵ نقطه قوت و فرصت به عنوان مزیت‌ها و ۱۶ نقطه ضعف و تهدید به عنوان تنگناها و محدودیت‌های پیش روی گردشگری طبیعت در محدوده مورد مطالعه شناسایی شد. نقاط ضعف و قوت، فرصت‌ها و تهدیدها در جدول ۲ رده‌بندی شدند.

ضعف و فرصت‌ها با تهدیدها فراهم آید. بر اساس این عوامل و البته ضریب نهایی یا ارزش نهایی، چهار نوع راهبرد مختلف (تهاجمی، تدافعی، رقابتی، محافظه کارانه) برای موضوع و یا منطقه مورد مطالعه تعیین شد.

راهبردهای تعیین شده در چهار بخش جداگانه صورت گرفت و به صورت ترکیبی از عوامل درونی و بیرونی به ترتیب ذیل می‌باشد:

راهبرد تهاجمی (SO): با استفاده مطلوب از نقاط قوت، از فرصت‌ها بهره‌برداری می‌شود.

راهبرد رقابتی (WO) استفاده بهینه از فرصت‌ها، نقاط ضعف را کاهش داده یا از بین می‌برد.

راهبرد محافظه کارانه (ST): با شناسایی مهم‌ترین نقاط قوت درونی و افزایش آنها به مقابله با تهدیدهای بیرونی پرداخته می‌شود.

راهبرد تدافعی (WT): ضمن این که نقاط ضعف را کاهش داده یا از بین می‌برد، از تهدیدها نیز دوری می‌شود.

بدین ترتیب ماتریس تطبیقی SWOT ترسیم

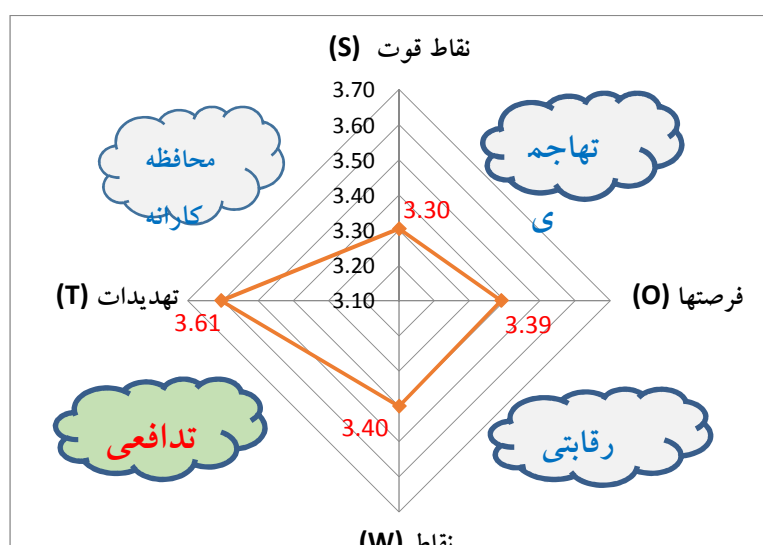
شد (شکل ۷) و در نهایت با استفاده از ارزش نهایی

جدول ۱- الگوی تحلیل SWOT پتانسیل‌های گردشگری اکوتوریسم رودخانه جنگلی اشک دودانگه

عوامل درونی	
نقاط ضعف (W)	نقاط قوت (S)
W1- ناشناخته بودن رودخانه اشک بعنوان منطقه گردشگری	S1- وجود پتانسیل بالا و استعداد اکوتوریستی رودخانه اشک (نظیر چشمه‌ها، جویبارها، آبشارها و حوضچه‌ها و ... در زمینه جذب گردشگران
W2- فقدان برنامه‌ریزی و سرمایه‌گذاری دولت در بخش اکوتوریسم منطقه	S2- کوهستانی بودن منطقه و وجود ارتفاعات (قلل) و دارا بودن دره‌های متعدد
W3- کمبود امکانات بهداشتی (سرویس بهداشتی و سطل‌های زباله)	S3- وجود بستر مناسب موجود در منطقه جهت ایجاد فرصت‌های شغلی در امور گردشگری
W4- فقدان امکانات اقامتی و رفاهی	S4- داشتن محیط آرام و بدون سر و صدا در مناطق اکوتوریستی
W5- نامناسب بودن امنیت اجتماعی در منطقه گردشگری	S5- برخورداری از آب و هوای معتدل و مناسب در حدود نیمی از سال برای گردشگران
W6- ناآگاهی گردشگران در رابطه با جاذبه‌های طبیعی منطقه	S6- تنوع گونه‌های جانوری از قبیل: شوکا، پلنگ، خرس قهوه‌ای، گرگ، گراز، قرقاول، ماهی کمیاب قزل‌آلای خال قرمز
W7- فقدان امکانات، تجهیزات ورزشی، کوهپیمایی و جنگل‌نوردی و وجود نیروهای متخصص	S7- وجود جنگل‌های سرسبز و پوشش گیاهی متنوع از قبیل: راش، ممرز، توسکا، بارانک و ... در اطراف رودخانه
W8- کمبود علائم راهنمایی و شرایط دسترسی (راه‌های ارتباطی) به منطقه مورد نظر	
W9- احتمال بروز پدیده رانش و لغزش به دلیل شیب زیاد و بروز سیلاب (در صورت بارش زیاد)	
عوامل بیرونی	
نقاط تهدید (T)	نقاط فرصت (O)
T1- تخریب جاذبه‌های اکوسیستمی جنگلی (پوشش گیاهی و قطع درختان و نهال‌ها برای سوخت و ...)	O1- افزایش سطح تحصیلات عمومی ساکنین منطقه بمنظور پذیرش و تعامل بهتر با گردشگران
T2- در معرض خطر قرار گرفتن محیط زیست و گونه‌های جانوری در منطقه	O2- تمایل عمومی مردم برای گذران اوقات فراغت در ایام تعطیلات در مناطق طبیعی
T3- افزایش آلودگی آب و خاک ناشی از تأثیرات منفی گردشگری در منطقه	O3- وجود زیرساخت‌ها از طرف شرکت چوب فریم در منطقه
T4- امکان بروز آتش‌سوزی جنگل در حاشیه رودخانه با بی‌احتیاطی گردشگران	O4- اشتغال افراد بومی مهاجرت کرده از منطقه در دستگاه‌های اداری جهت جذب امکانات
T5- افزایش تولید زباله و بخطر افتادن منابع طبیعی و محیط زیست منطقه	O5- امکان برنامه‌ریزی طراحی، توسعه و تجهیز پتانسیل‌های طبیعی استان جهت ایجاد جاذبه‌های مصنوعی و انسان‌ساخت در منطقه
T6- افزایش تخلفات اجتماعی و بزهکاری با ورود گردشگران به منطقه	O6- افزایش تمایل بخش خصوصی در برنامه‌های جذب گردشگر به منطقه.
T7- تغییر کاربری اراضی به سایر کاربری‌های ناسازگار توسط مردم	O7- تصویب قوانین و مقررات حمایتی و پشتیبانی از توسعه اکوتوریسم منطقه
	O8- حمایت مسئولان دولتی از توسعه اکوسیستم رودخانه اشک با رویکرد اشتغالزایی برای جذب گردشگران در منطقه

جدول ۲- الویت‌بندی عوامل مؤثر بر پتانسیل‌های اکوتوریسم رودخانه جنگلی اشک در جذب گردشگر به دودانگه

اولویت	نقاط قوت (S)	نقاط ضعف (W)	فرصت‌ها (O)	تهدیدها (T)
۱	داشتن محیط آرام و بدون سر و صدا در مناطق اکوتوریستی	کمبود امکانات بهداشتی (سرویس بهداشتی و سطل زباله)	تمایل عمومی مردم برای گذران اوقات فراغت در ایام تعطیل در مناطق طبیعی	در معرض خطر قرار گرفتن محیط زیست و گونه‌های جانوری در منطقه
۲	وجود جنگل‌های سرسبز و پوشش گیاهی متنوع از قبیل: راش، ممرز، توسکا، بارانک و ... در اطراف رودخانه	فقدان امکانات اقامتی و رفاهی	حمایت مسئولان دولتی از توسعه اکوسیستم رودخانه اشک با رویکرد اشتغالزایی برای جذب گردشگران در منطقه	افزایش تولید زباله و به خطر افتادن منابع طبیعی و محیط زیست منطقه
۳	برخورداری از آب و هوای معتدل و مناسب در حدود نیمی از سال برای گردشگران	کمبود علائم راهنمایی و شرایط دسترسی (راههای ارتباطی) به منطقه مورد نظر	امکان برنامه‌ریزی طراحی، توسعه و تجهیز پتانسیل‌های طبیعی استان جهت ایجاد جاذبه‌های مصنوعی و انسان‌ساخت در منطقه	تخریب جاذبه‌های اکوسیستمی جنگلی (پوشش گیاهی و قطع درختان و نهال‌ها برای سوخت و ...)
۴	کوهستانی بودن منطقه و وجود ارتفاعات (قلل) و دارا بودن دره‌های متعدد	ناآگاهی گردشگران در رابطه با جاذبه‌های طبیعی منطقه	افزایش تمایل بخش خصوصی در برنامه‌های جذب گردشگر به منطقه	افزایش آلودگی آب و خاک ناشی از تأثیرات منفی گردشگری در منطقه
۵	وجود پتانسیل بالا و استعداد اکوتوریستی رودخانه اشک (نظیر چشمه‌ها، جویبارها، آبشارها، حوضچه‌ها و ...) در زمینه جذب گردشگران	فقدان برنامه‌ریزی و سرمایه‌گذاری دولت در بخش اکوتوریسم منطقه	وجود زیرساخت‌ها از طرف شرکت چوب فریم در منطقه	افزایش تخلفات اجتماعی و بزهکاری با ورود گردشگران به منطقه



شکل ۷- نمودار ارزیابی عوامل راهبردی (SWOT)



### تحلیل نمودار ماتریس ارزیابی عوامل راهبردی

راهبردهای اساسی در زمینه ظرفیت‌ها و تنگناهای اکوتوریسم رودخانه اشک در جذب گردشگر به منطقه دودانگه به سمت و سوی استراتژی تدافعی (WT)، ترکیبی از نقاط ضعف و تهدید است، بدین معنی که نقاط ضعف کاهش داده می‌شود و از تهدیدها پرهیز می‌شود. لذا راهبرد در نظر گرفته شده در راستای توسعه گردشگری با رویکرد توسعه اقتصادی، اجتماعی و فرهنگی گردشگری روستایی تهیه شده است. بعلاوه راهبردهای دیگر نیز با توجه به تحلیل SWOT شامل راهبردهای تهاجمی، رقابتی و محافظه‌کارانه ارائه شده است.

نتایج حاصل از آنالیز بر روی متغیرهای کمی (شکل ۷) نشان می‌دهد که حوزه اکوتوریسم منطقه دودانگه، از میان ۷ متغیر قوت با ارزش نهایی (۳/۳۰) و ۸ متغیر فرصت با ارزش نهایی (۳/۳۹) دارای پتانسیل‌ها و ظرفیت‌هایی بالایی می‌باشد و از طرفی وجود ۹ متغیر ضعف با ارزش نهایی (۳/۴۰) و ۷ متغیر تهدید با ارزش نهایی (۳/۶۱)، نشانگر آن است که این منطقه با تنگناها و محدودیت‌های متعددی مواجه است. البته در منطقه دودانگه می‌توان با استفاده از قوت‌ها و پتانسیل‌های

موجود و برنامه‌ریزی‌های حساب شده، بر تهدیدها و ضعف‌ها غلبه نمود.

### یافته‌ها و تحلیل‌ها

نتایج حاصل از این تحقیق، حاکی از وجود قابلیت‌ها و پتانسیل‌های چشمگیر و درخور توجه این منطقه برای رشد و گسترش صنعت گردشگری و طبیعت‌گردی می‌باشد. قدر مسلم بخش دودانگه به دلیل برخورداری از امکانات بالقوه فراوان گردشگری و طبیعت‌گردی نظیر: جنگل‌ها، رودخانه‌ها و آبشارهای منحصر به فرد، چشم‌انداز بکر و حیرت‌انگیز، هم‌جواری با سد شهید رجایی و ... قابلیت آن را دارد که با برنامه‌ریزی و استفاده صحیح از منابع موجود، گامی در زمینه جذب گردشگران و نیز توسعه طبیعت‌گردی بردارد.

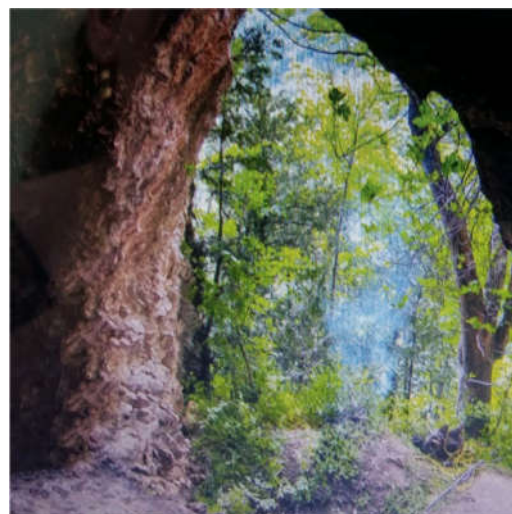
با توجه به مطالب ارائه شده در مورد بخش دودانگه و جمعیت کنونی آن، نشان‌دهنده اوج آبادانی این بخش در گذشته و بی‌توجهی آن در زمان حال دارد که اکثر روستاییان این منطقه به علت بیکاری و نداشتن امکانات رفاهی مجبور به مهاجرت شده و از تولید کننده به مصرف کننده تبدیل شده‌اند. بررسی‌های صورت گرفته در حوزه اکوتوریسم رودخانه جنگلی اشک نیز نشان می‌دهد که این منطقه از قابلیت‌های بسیار بالایی در زمینه

از طرفی این منطقه با تنگناها و محدودیت‌های متعددی از قبیل: ناشناخته بودن رودخانه جنگلی اشک به‌عنوان منطقه گردشگری، فقدان برنامه‌ریزی و سرمایه‌گذاری دولت در بخش اکوتوریسم منطقه، کمبود امکانات بهداشتی (سرویس بهداشتی و سطل‌های زباله)، فقدان امکانات اقامتی و رفاهی، نامناسب بودن امنیت اجتماعی در منطقه گردشگری، امکان بروز آتش‌سوزی جنگل در حاشیه رودخانه با بی‌احتیاطی گردشگران، افزایش تولید زباله و به‌خطر افتادن منابع طبیعی و محیط زیست منطقه، افزایش تخلفات اجتماعی و بزهکاری با ورود گردشگران به منطقه، تغییر کاربری اراضی به سایر کاربری‌های ناسازگار توسط مردم مواجه بوده که این منطقه را مورد تهدید قرار می‌دهند.



شکل ۹- سلسه جبال البرز متصل به جنگل در بندین سنگه

جذب گردشگر برخوردار است و گردشگران زیادی به‌ویژه در نیمه اول سال از این مکان زیبا دیدن می‌نمایند. نتایج حاصل از آنالیز بر روی متغیرهای کمی درحوزه اکوتوریسم این رودخانه نشان داد که وجود این رودخانه، کوهستانی بودن منطقه، وجود ارتفاعات (قلل) و دره‌های متعدد، وجود بستر مناسب جهت ایجاد فرصت‌های شغلی در امور گردشگری، داشتن محیط آرام و بدون سر و صدا در این منطقه، برخورداری از آب و هوای معتدل و مناسب در حدود نیمی از سال برای گردشگران، تمایل عمومی مردم برای گذران اوقات فراغت در ایام تعطیلات در این مکان، وجود زیرساخت‌ها از طرف شرکت چوب فریم در منطقه، اشتغال افراد بومی مهاجرت کرده از منطقه در دستگاه‌های اداری جهت جذب امکانات به منطقه بسیار مناسب می‌باشد.



شکل ۸- غار دروازوک فریم در جنگل روستای برارده

## توصیه ترویجی

- توسعه و گسترش گردشگری کشاورزی به‌منظور بهره‌برداری مناسب از مناظر، مزارع و باغ‌های روستایی در جهت کسب درآمد و نیز جلوگیری از تخریب مزارع و پوشش گیاهی.
- ایجاد و احداث اقامتگاه‌های ارزان قیمت در مجموعه یا در داخل روستاهای مجاور رودخانه جنگلی اشک به‌منظور اقامت گردشگران در آن.
- ایجاد و احداث خدمات بین‌راهی در اطراف این مجموعه نظیر جایگاه سوخت، تعمیرگاه خودرو و غیره.
- نصب تابلوهای آموزشی در زمینه حفظ محیط زیست برای گردشگران و مردم محلی.
- برنامه‌ریزی جهت به‌راه انداختن تورهای مختلف گردشگری در منطقه و واگذاری این بخش به بخش‌های خصوصی.
- نصب سطل‌های زباله در اطراف محل‌های اسکان گردشگران و ساخت سرویس‌های بهداشتی توسط شهرداری شهرستان ساری در مناطق گردشگری.
- اجرای جشنواره‌های فصلی و سنتی و همچنین برنامه‌های شاد محلی مانند آواز و موسیقی‌های اصیل، فروش نان و غذاهای سنتی و محصولات محلی در حضور گردشگران.
- گردشگری درحوزه اکوتوریسم رودخانه اشک اثرات مثبت و منفی را در زمینه‌های مختلف به‌ویژه در ابعاد اقتصادی، اجتماعی، زیست‌محیطی و کالبدی داشته است. اگر بخواهیم منطقه دودانگه به اقتدار گذشته خود برگردد، باید نکات زیر مورد توجه قرار گیرد:
- ایجاد سازمان عمران توسعه گردشگری در منطقه به‌صورت غیردولتی و متشکل از افراد بومی شامل دهیاری‌ها، شوراهای محلی و اهالی روستاهای مجاور رودخانه‌ها که سهامداران این سازمان باشند و نقش مدیریتی را در منطقه ایفا کنند.
- آموزش و اطلاع‌رسانی به مردم در نحوه برخورد با گردشگران به‌منظور جلوگیری از تعارض بین گردشگران و مردم با توجه به اختلافاتی که در این زمینه وجود دارد.
- تهیه بروشور و کتابچه‌های راهنما از جاذبه‌های طبیعی موجود در منطقه رودخانه جنگلی اشک در دودانگه ساری و انتشار آن حداقل در سطح استان مازندران و استان‌های همجوار و بین گردشگران.
- اختصاص درصدی از درآمد ورودی به حوزه اشک‌رود برای عمران و آبادانی منطقه مورد نظر.

## منابع

- پاپلی یزدی، م. و سقایی، م. ۱۳۹۳. گردشگری (ماهیت و مفاهیم). سازمان مطالعه و تدوین کتب علوم انسانی (سمت). مرکز تحقیق و توسعه علوم انسانی، تهران، ص ۲۸۲.
- سازمان جهانی جهانگردی. ۱۳۹۰. برنامه‌ریزی ملی و منطقه‌ای گردشگری. انتشارات دفتر پژوهش‌های فرهنگی، تهران، ص ۳۱۲.
- سجادی، پ. و کریم‌پور ریحان، م. ۱۳۹۵. بررسی راهکارهای توسعه گردشگری در منطقه آزاد اروند. فصلنامه نگرش‌های نو در جغرافیای انسانی، ۸ (۴): ۱۵-۲۸.
- فاضل‌نیا، غ. و هدایتی، ص. ۱۳۸۹. راهبردهای مناسب برای توسعه گردشگری دریاچه زریوار. مجله جغرافیا و توسعه، ۱۹: ۱۴۵-۱۷۰.
- کامیابی، س. و اسکندری طاسکوه، ک. ۱۳۹۸. بررسی رابطه اکوتوریسم با ایجاد فرصت‌های اشتغال‌زایی روستایی با تأکید بر نقش اقلیم (شهرستان ماسال). مجله جغرافیا، ۶۰: ۸۷-۱۰۴.
- مهدوی حاجیلویی، م.، قدیری معصوم، م. و قهرمانی، ن. ۱۳۸۷. اثرات گردشگری بر توسعه روستایی با نظرسنجی از روستایان دره کن و سولقان. فصلنامه روستا و توسعه، ۱۱(۲): ۳۹-۶۰.
- نوری، غ.، مهدی‌نسب، م. و نظری‌پور، ه. ۱۳۸۹. بررسی قابلیت‌های اکولوژیکی و توسعه گردشگری دریاچه گهر بر اساس مدل SWOT. مجله تالاب، ۲ (۵): ۵۷-۶۶.
- Brown, D. 2011. Tourism and Hospitality. U.S. Dept. of Agriculture, Washington D.C., 107-112.
- Walpole, M.J. and Goodwin, H.J. 2000. Local Economic Impacts of Dragon in Indonesia. Journal of Annals of Tourism Research, 27 (3): 559-576.